

1 സെപ്റ്റംബർ 2019

വില 25 രൂപ

# വിജ്ഞാനകൈരളി

കേരള ഭാഷാ ഇൻസ്റ്റിറ്റ്യൂട്ട് പ്രസിദ്ധീകരണം

## ഇന്ത്യൻ ഭരണഘടനയും സംസ്ഥാനങ്ങളും

### ഓണം കാർണിവലാകുന്നതെങ്ങനെ?

### നമ്മുടെ വായന വികസിച്ചവന വഴികൾ



ISSN 2349-1051



9 772349 105005 >

## സ്വതന്ത്ര ഇന്ത്യയിലെ മലയാളഭാഷാവഴികൾ

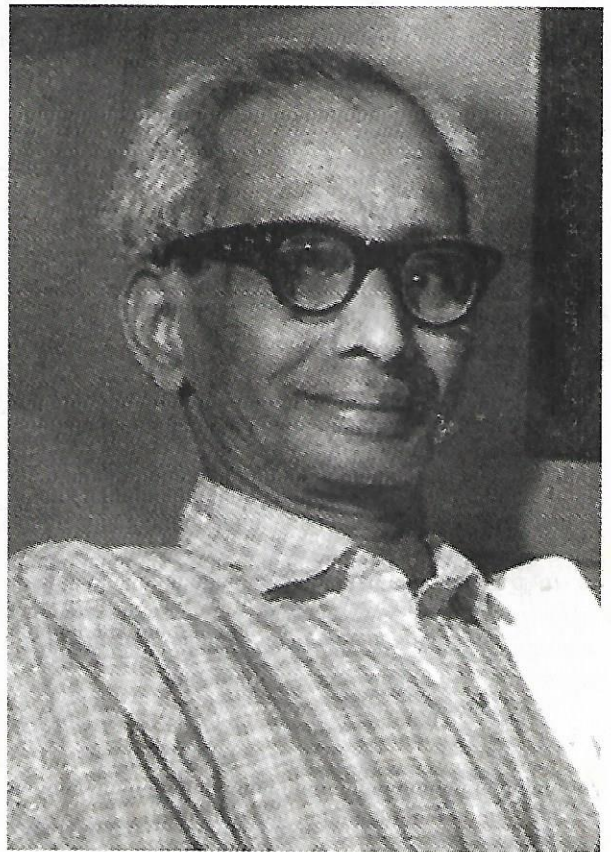


# വൃത്തശാസ്ത്രത്തിലെ മാരാർ തനിമ

ഡോ. ആർ. ഹരിശ്ചന്ദ്രൻ

കിട്ടികൃഷ്ണമാരാർ 1952-ൽ പ്രസിദ്ധീകരിച്ച വൃത്തശിൽപ്പം എന്ന കൃതിയിലൂടെയാണ് വൃത്തസങ്കല്പം അവതരിപ്പിക്കുന്നത്. വൃത്തശിൽപ്പത്തിന്റെ രണ്ടാം പതിപ്പിൽ ഒരുസ്വതന്ത്ര ഗ്രന്ഥമല്ല വൃത്തമഞ്ജരിയുടെ ഭാഷ്യമെന്ന നിലയാണ് ഈ പുസ്തകത്തിന് എഴുകുകൊണ്ടും യോജിക്കുകയെന്നു മാരാർ കുറിക്കുന്നു. വൃത്തമഞ്ജരിയുടെ പൂർണ്ണമായ വ്യാഖ്യാനമോ വിമർശനമോ പ്രകടിപ്പിക്കാത്ത, വൃത്തമഞ്ജരിയിലൂടെ കേരളീയർ പരിചയപ്പെട്ട ഭാഷാ വൃത്തങ്ങളെയും സംസ്കൃതവൃത്തങ്ങളെയും അവയുടെ സിദ്ധാന്തങ്ങളെയും സ്വതന്ത്രമായ് അവതരിപ്പിക്കുന്ന കൃതിയെ മനപ്പൂർവ്വം വൃത്തമഞ്ജരിയുടെ ഭാഷ്യമായി മാരാർ അവരോധിക്കുകയാണു ചെയ്തത്. വൃത്തശിൽപ്പത്തിന് അൽപ്പമെങ്കിലും ആധർമ്മ്യം മറ്റേതെങ്കിലും കൃതിയുമായിട്ടുണ്ടെങ്കിൽ അത് അപ്പൻ തമ്പുരാന്റെ ദ്രാവിഡവൃത്തങ്ങളും അവയുടെ ദശാപരിണാമങ്ങളും എന്ന കൃതിയോടാണ്. എന്നാൽ അക്കാര്യം മാരാർ എങ്ങും സൂചിപ്പിക്കുന്നതുമില്ല. സംസ്കൃതവൃത്തങ്ങളുടെയും ഭാഷയിലെ വൃത്തങ്ങളുടേയും സ്വഭാവം തന്റേതായ രീതിയിൽ അവതരിപ്പിക്കുമ്പോൾ ആ വൃത്തങ്ങൾ മുമ്പ് കേരളീയർ പരിചയപ്പെട്ടത് വൃത്തമഞ്ജരിയിലൂടെയായതിനാൽ അതിലെ ഉദാഹരണങ്ങളും ലക്ഷണങ്ങളും സ്വീകരിച്ചുകൊണ്ട് വൃത്തങ്ങളുടെ ലക്ഷണത്തിന്റെ പോരായ്മകൾ ചൂണ്ടിക്കാട്ടുകയാണ് മാരാർ ചെയ്തത്. വൃത്തമഞ്ജരിയുടെ ഭാഷ്യമല്ല വൃത്തമഞ്ജരിയിലൂടെ കേരളീയർ പരിചയിച്ച വൃത്തങ്ങളുടെയും വൃത്തസിദ്ധാന്തങ്ങളുടെയും വിമർശനഭാഷ്യം നിർവഹിക്കുകയായിരുന്നു മാരാർ. വൃത്തമഞ്ജരിയും വൃത്തശിൽപ്പവും തമ്മിൽ കാര്യമായ ബന്ധം ഇല്ലെന്നിരിക്കെ വൃത്തശിൽപ്പം എന്ന വൃത്തമഞ്ജരിഭാഷ്യം എന്നു കൃതിക്കുപേരിട്ടതിന്റെ സാംഗത്യം തന്നെ ഏറെ ചിന്തനീയമാണ്.

വൃത്തശിൽപ്പത്തിന്റെ രചനയ്ക്കുടനീളം സാഹചര്യം കൃതിയുടെ



കട്ടികൃഷ്ണമാരാർ



ആമുഖത്തിൽ മാരാർ കൃത്യമായി രേഖപ്പെടുത്തുന്നുണ്ട്. വൃത്തത്തെക്കുറിച്ചും വൃത്തപഠനത്തെക്കുറിച്ചുമുള്ള മാരാർടെ നിലപാട് വ്യക്തമാക്കുന്നതാണ് അവ. സംസ്കൃതവൃത്തങ്ങളെ എട്ട് ത്ര്യക്ഷരഗണംകൊണ്ട് അളന്നുവെച്ച രീതി അതുപിന്നോടൊന്നിടത്തോന്നിയതായും അവയിൽ ചിലത് ഈരണ്ടും നന്നാലും അയ്യഞ്ചും ഏഴേഴും അക്ഷരങ്ങളുള്ള ഗണങ്ങളെക്കൊണ്ടുവെച്ചുവെച്ചിട്ടുള്ളതാണെന്നും ബോധ്യപ്പെടുത്താൻ മാരാർ പറയുന്നു. 'അന്നു തോന്നിയ അതുപിന്നു ഈ പതിറ്റാണ്ടുകാലമായി എന്തെങ്ങനെയെങ്ങനെ അലട്ടിപ്പോരുകയും നാനാവശത്തേയ്ക്കു പടർന്നുപരക്കുകയും ചെയ്തതിന്റെ പരിണാമമാണ് ഈ പുസ്തകം. ഈ ജീവിതത്തിൽ മറ്റേതു കാര്യത്തിനും എനിക്കു ഇത്രയേറെ പാടുപെടേണ്ടിവന്നിട്ടില്ലെന്നു ഞാൻ ഇതിൻമേൽ അഭിമാനംകൊള്ളുന്നു' എന്ന സാക്ഷ്യപ്പെടുത്തലിന് ഏറെ പ്രാധാന്യം കൽപ്പിക്കേണ്ടതുണ്ട്. മാരാർടെ സാഹിത്യജീവിതത്തിൽ നിന്ന് ഒട്ടേറെ അമൂല്യ സംഭാവനകളുണ്ടായിട്ടുണ്ടെങ്കിലും അദ്ദേഹത്തിന് ഏറ്റവും അഭിമാനം തോന്നിയത് വൃത്തശിൽപ്പത്തിന്റെ രചന നിർവഹിച്ചപ്പോഴാണെന്നു പറയുമ്പോൾ വൃത്തശിൽപ്പത്തിന്റെ പ്രാധാന്യം ഉത്തരോത്തരം വർധിക്കുകയാണ് ചെയ്യുന്നത്.

വൃത്തത്തെക്കുറിച്ചുള്ള നിലപാടുകൾ പലതും ആമുഖത്തിൽ അദ്ദേഹം വ്യക്തമാക്കുന്നുണ്ട്. ത്ര്യശ്രം, ചതുരശ്രം, ഖണ്ഡം, മിശ്രം എന്നീ നാലുതരം താളഗതിയിൽ എല്ലാവൃത്തങ്ങളെയും തരംതിരിച്ചു പഠിക്കാനാവുമെന്നും നാലുതാളഗണങ്ങളിലൊന്നിൽ ഈണങ്ങളോടു കൂടിയോ അല്ലാതെയോ പദരചന നടത്തിയാൽ അതെല്ലാം ഓരോ വൃത്തങ്ങളാകുമെന്നും അങ്ങനെ പുതിയവൃത്തങ്ങൾ എത്രവേണമെങ്കിലും ഉണ്ടാക്കാമെന്നും മാരാർ പറയുന്നതു വഴി വൃത്തശാസ്ത്രത്തെ സംബന്ധിച്ച് ഒരു പുതിയ സങ്കല്പം മാരാർ അവതരിപ്പിക്കുന്നു.

അക്ഷരസംഖ്യയെയും ഗുണലക്ഷ്യമുണ്ടെന്നും അടിസ്ഥാനമാക്കി പേരിട്ടു പഠിക്കാൻ ശ്രമിച്ച സംസ്കൃതവൃത്തശാസ്ത്രകാരന്മാർ ആ രീതി അപര്യാപ്തമാണെന്നു മനസ്സിലാക്കിയാണ് മാത്രാഗണവ്യവസ്ഥയിലും വൃത്തം പഠിക്കാൻ ശ്രമിച്ചത്. മാത്രാവ്യവസ്ഥയെയും അക്ഷരസംഖ്യയെയും ഗുണലക്ഷ്യമുണ്ടെന്നും അടിസ്ഥാനമാക്കി വൃത്തങ്ങൾക്കു പേരിട്ട വൃത്തമഞ്ജരീകാരനും ആ രീതിയിൽ തുളുൽ വൃത്തപഠനത്തിൽ എത്തിയപ്പോൾ തോറ്റുപോകുന്നു. ഇനി അക്ഷരസംഖ്യവിട്ടു മാത്രാഗതിയെ അവലംബമാക്കി വൃത്തങ്ങൾക്കു പേരിട്ടാലോ ഒരു രീതിക്കുതന്നെ പലപേരിടേണ്ടിവരും. ലഘുവിനെ പാടിനീട്ടി ഗുണവാക്കലും ഗുണവിനെ ലഘുവാക്കലും ഇടയ്ക്കിടയ്ക്കു ഈണങ്ങളും യതികളും കൊണ്ടു ചൊല്ലുന്നവരുടെ ഇഷ്ടാനുസരണം മാത്രകൾ കൽപ്പിച്ചുവരുന്ന നൂറുനൂറു ഭാഷാവൃത്തങ്ങൾക്ക് എന്തിനെ ആധാരമാക്കി പേരിട്ടുവെന്ന് മാരാർ ചോദിക്കുന്നു. വൃത്തപഠനത്തിൽ ഉണ്ടായ വൈകല്യങ്ങളാണ് മാരാർ ഇവിടെ ചൂണ്ടിക്കാട്ടുന്നത്. നമ്മുടെ പൂർവ്വികർ വൃത്തങ്ങൾക്കു പേരിടാതെ മട്ടുകൊണ്ടു രീതി നിർദ്ദേശം ചെയ്തത് വൃത്തങ്ങളുടെ അനന്തവൈവിധ്യങ്ങൾ തിരിച്ചറിഞ്ഞതിനാലാകാമെന്നു മാരാർ ആമുഖത്തിൽ വ്യക്തമാക്കുന്നു.

യുക്തികാർക്കുശ്യാം സഹജസ്വഭാവമായിരുന്ന മാരാർക്ക് വൃത്തപഠനത്തിൽ വന്നിട്ടുള്ള അപര്യാപ്തതകളും അശാസ്ത്രീയരീതികളും അസഹനീയമായിരുന്നു. നിലവിലുള്ള പഠനരീതിതന്നെ തിരുത്തിക്കൊണ്ട് യുക്തിസഹമായ സിദ്ധാന്തങ്ങളുടെ പശ്ചാത്തലത്തിൽ വൃത്തപഠനം സാധ്യമാക്കുക എന്ന ലക്ഷ്യമാണ്

**യുക്തികാർക്കുശ്യാം സഹജസ്വഭാവമായിരുന്ന മാരാർക്ക് വൃത്തപഠനത്തിൽ വന്നിട്ടുള്ള അപര്യാപ്തതകളും അശാസ്ത്രീയരീതികളും അസഹനീയമായിരുന്നു. നിലവിലുള്ള പഠനരീതിതന്നെ തിരുത്തിക്കൊണ്ട് യുക്തിസഹമായ സിദ്ധാന്തങ്ങളുടെ പശ്ചാത്തലത്തിൽ വൃത്തപഠനം സാധ്യമാക്കുക എന്ന ലക്ഷ്യമാണ് വൃത്തശിൽപ്പരചനയ്ക്ക് പ്രേരകമായത്.**

വൃത്തശിൽപ്പരചനയ്ക്ക് പ്രേരകമായത്. ഒന്നാംഭാഗത്തിൽ സംസ്കൃതവൃത്തത്തെക്കുറിച്ചും രണ്ടാം ഭാഗത്തിൽ ഭാഷാവൃത്തത്തെക്കുറിച്ചും സവിസ്തരം ചർച്ചചെയ്യുന്നു.

സംസ്കൃതവൃത്തങ്ങളെ വർണവൃത്തമെന്നും മാത്രാവൃത്തമെന്നും തരം തിരിക്കുന്ന പരമ്പരാഗതരീതിയെ ചോദ്യംചെയ്യുകയാണ് ഒന്നാം ഭാഗം ആരംഭിക്കുന്നത്. എല്ലാ വർണവൃത്തങ്ങളേയും മാത്രാഗണവ്യവസ്ഥകൊണ്ടു പരിച്ഛേദിക്കാമെന്നാണ് മാരാർടെ നിരീക്ഷണം. വൃത്തത്തിന്റെ സ്വാഭാവിക വ്യക്തമാകണമെങ്കിൽ മാത്രാഗണവ്യവസ്ഥയിലൂടെ വൃത്തം പഠിക്കണം. കാരണം കവികൾ കവിത രചിക്കുന്നത് വൃത്തശാസ്ത്രലക്ഷണങ്ങളെ ഓർത്തു അതിനെ ഒപ്പിച്ചുകൊണ്ടല്ല തങ്ങളുടെ ഹൈന്ദവശിക്ഷമായ താളബോധമൊപ്പിച്ചാണ്. അതിനാൽ വൃത്തപരിച്ഛേദം താളാനുസൃതമാകുന്നതാണ് യുക്തം. അവിമർശ്യവും അവിചാല്യവുമായിരുന്ന സംസ്കൃതവൃത്തപാരമ്പര്യത്തെയാണ് ഈ നിരീക്ഷണം വഴി മാരാർ തെളിയിക്കുന്നത്. സംസ്കൃതത്തിലെ വർണവൃത്തങ്ങളിലെ താളസ്വഭാവം സോദാഹരണം വ്യക്തമാക്കുകയും താളവൃത്തങ്ങളുടെ എല്ലാ സവിശേഷതകളും സംസ്കൃതവൃത്തങ്ങൾക്കു മുണ്ടെന്ന് തുടർന്ന് അദ്ദേഹം സമർത്ഥിക്കുകയും ചെയ്യുന്നു.

വർണവൃത്തങ്ങളിലെ മാത്രാസ്വഭാവം മനസ്സിലാക്കുന്നതിന് യ,ര,ത,ഭ,ജ,സ,ന,മ എന്ന ത്ര്യക്ഷരഗണവ്യവസ്ഥ ചേരുകയില്ല. പകരം നാടൻപാട്ടിലെ ഗണക്രമം കാണിപ്പാനായി ഉപയോഗിക്കുന്ന തന്തിന, തരികിട, തെയ്യത്തോം തുടങ്ങിയ വായ്ക്കാരിപോലെ മാത്രയെക്കൂടി സൂചിപ്പിക്കുന്ന വായ്ക്കാരിഗണങ്ങൾ വേണമെന്നാണ് മാരാർ പറയുന്നത്. പ്രാകൃതപൈംഗളത്തിൽ മാത്രയെ അടിസ്ഥാനമാക്കി ഗണങ്ങൾക്കുപേരിട്ടിരുന്നതിനെ അനുസ്മരിച്ചുകൊണ്ട് പഴയകാലത്ത് ഇങ്ങനെ ചെയ്തിരുന്നതായി മാരാർ ഓർമ്മിപ്പിക്കുന്നു. പ്രാകൃതപൈംഗളത്തിൽ നാലുമാത്രയിൽ വരുന്ന ഗണങ്ങൾക്കുമാത്രം പേരിട്ടപ്പോൾ താളത്തിന്റെ നാലുഗതികളിൽ വരാവുന്ന മുഴുവൻ മാത്രാഗണങ്ങളെയും കണ്ടെത്തി അവയെല്ലാം പേരുനൽകി വിവരിക്കാനാണ് മാരാർ ശ്രമിച്ചത്. സംസ്കൃതവൃത്തങ്ങളുടെ മാത്രമല്ല ഏതൊരുഭാഷയിലെയും വൃത്തപഠനത്തിന് ആധാരമാക്കാൻ ഈ ഗണവ്യവസ്ഥ ഉപകരിക്കുമെന്നും മാരാർ പറയുന്നു.

സംഗീതശാസ്ത്രത്തിലെ താളവ്യവസ്ഥയിലെ നാലു നടകളെ ആധാരമാക്കിയാണ് വൃത്തപഠനത്തിനുവേണ്ടിയുള്ള മാത്രാഗണങ്ങൾ രൂപപ്പെടുത്തിയത്. മൂന്നുമാത്രയിലുള്ള ത്ര്യശ്രഗന്ധയിൽ തൽപ്പ, തലോം, തലിന എന്നു മൂന്നുഗണം. ഇവയ്ക്ക് യഥാക്രമം പഗണം, ലഗണം, നഗണം എന്നു പേര്. (ഓരോഗണത്തിന്റെ



യും അന്യാക്ഷരത്തെ ആധാരമാക്കിയാണ് പേര് നൽകിയിരിക്കുന്നത്.) തക്കോം, തന്തിദ, തഡിജജ, തകിസോം, തമിക്ന എന്നു ചതുഷ്കാലഗണത്തിൽ അഞ്ചുവിധം. ഇവയ്ക്ക് കഗണം, ഭഗണം, ജകണം, സഗണം, ണകണം എന്ന് പേരും വിധിക്കുന്നു. തന്തിന്, തന്ദിരോം, തമിക്യോം എന്നിവയ്ക്ക് പുറമേ നാമാത്രാഗണത്തിൽ ഓരോ അക്ഷരത്തെ ഗുരുവാക്കിയാലുണ്ടാകുന്ന തദ്ധികിണ, തധികിണ, തധികിണ്ണ, തധികിണ്ണം എന്നിവയും അഞ്ചുലഘുവരുന്ന തധിമികിടയും ചേർത്ത് എട്ടുതരത്തിൽ വരുന്ന അഞ്ചുമാത്രാഗണങ്ങൾ. തഗണം, രഗണം, യഗണം എന്നീ പേരിനോടൊപ്പം താഗണം, ധിംകിണം, കിംഗണം, ണംഗണം, ടഗണം എന്നീ പേരുകളിൽ ഇവയെ പരിചയപ്പെടുത്തുന്നു. ഇതേരീതിയിൽ ആറുമാത്രയിൽ വരാവുന്ന ഗണങ്ങളെയും ഏഴുമാത്രയിൽ വരാവുന്ന ഗണങ്ങളെയും കണ്ടെത്തി പേരുകൾ നൽകുന്നു. ഇങ്ങനെ രൂപപ്പെടുത്തിയ താളാധിഷ്ഠിതമായ ഗണവ്യവസ്ഥയിൽ സംസ്കൃതത്തിലെ മുഴുവൻ വൃത്തങ്ങളും പഠിക്കാൻ കഴിയുമെന്നു മാരാർ വ്യക്തമാക്കുന്നു. ഒട്ടേറെ പ്രധാനപ്പെട്ട വൃത്തങ്ങൾക്ക് ഈ രീതിയിൽ പുതിയ ലക്ഷണം കൽപ്പിക്കുകയും അതിന്റെ സ്വാഭാസ്യം വെളിപ്പെടുത്തുകയും ചെയ്യുന്ന മാരാർ. നിലവിലുള്ള 'യരത ഭജസ നമ' രീതിവിട്ടു ഈ രീതി അവലംബിച്ചതുവഴി സംസ്കൃതവൃത്തപഠനത്തിൽ സമൃദ്ധമായി പൊളിച്ചെഴുത്തിനാണ് മാരാർ തുടക്കം കുറിച്ചത്.

ചില ഉദാഹരണം നോക്കുക.  
 മംമംഗംഗം / വിദ്യുന്മാല (നാല് കഗണം)  
 നനഭന/ലഗവും / പ്രഹരണ/തിലകം (ണഗണം, സഗണം, ണഗണം, സഗണം.)  
 മത്താ/വൃത്തം/മഭസഗ/ചേർന്നാൽ (കഗണം, കഗണം, ണഗണം, കഗണം.)

സംസ്കൃതവൃത്തപഠനങ്ങളിൽ അന്നേവരെ പഠനവിധേയമാക്കാതിരുന്ന യതിയുടെ പ്രാധാന്യത്തെക്കുറിച്ചും മാരാർ പുതിയ സിദ്ധാന്തങ്ങൾ അവതരിപ്പിക്കുന്നു. വൃത്തങ്ങളുടെ ഗണനിർണയനത്തിനു നിയമകമായിത്തീരുന്ന ഘടകമാണ് യതി. വൃത്തശാസ്ത്രത്തിൽ യതികളുടെ ഉപപത്തി കാണിക്കാതിരുന്ന ശാസ്ത്രകാരന്മാർക്കും യതികളിൽ മുറിക്കുകയോ നിർത്തുകയോ ചെയ്യാതെ ചൊല്ലിപ്പോന്ന തലമുറകൾക്കും അതിൽ തെറ്റുപറ്റിയെന്ന പ്രസ്താവിച്ചുകൊണ്ടാണ് യതിയുടെ പ്രസക്തിയെക്കുറിച്ച് മാരാർ പര്യാലോചിക്കുന്നത്.

മംമം ഗംഗം + വിദ്യുന്മാല  
 ഭം മസ ഗംകേൾ + ചമ്പകമാല  
 മത്താവൃത്തം + മഭസഗ ചേർന്നാൽ  
 മൂന്നുഭ രണ്ടുഗ+ ദോതകവൃത്തം  
 അഞ്ചിൽമുറിഞ്ഞാൽ + ഭതനസസുഭഗ (+ ഈ ചിഹ്നം യതിയെ സൂചിപ്പിക്കുന്നു) എന്നീ വൃത്തങ്ങളിൽ മധ്യഭാഗത്ത് യതിയുണ്ടെന്നു ചൊല്ലിനോക്കിയാൽ ബോധ്യപ്പെടും. എന്നാൽ സുഭഗയിൽ മാത്രമേ യതിയെക്കുറിച്ചു സൂചിപ്പിക്കുന്നുള്ളൂ. യതിഭംഗം വന്നരീതിയിൽ ലക്ഷണം കൽപ്പിച്ചിട്ടുള്ളതിനും അനേകം ഉദാഹരണങ്ങൾ മാരാർ ചൂണ്ടിക്കാണിക്കുന്നുണ്ട്.

'വസുധാവൃത്തമിഹസഭനജം ലഘ്വ' എന്നത്  
 വസുധാവൃത്തമി + ഹസഭന ജംലഘ്വ എന്നു യതിയോടുകൂടിത്തന്നെ മനസ്സിലാക്കുമ്പോഴാണ് ആ വൃത്തത്തിന്റെ അസ്തിത്വം വെളിപ്പെടുന്നത്. വൃത്തങ്ങളിൽ യതിവരുന്നത് അക്ഷരക്കണക്കിലല്ല മാത്രാകണക്കിലാണെന്നും വർണവൃത്തങ്ങളുടെ പരി

ച്ഛേദത്തിൽ യതിയെക്കൂടി പരിഗണിച്ച് മാത്രാഗണവ്യവസ്ഥയിൽ ലക്ഷണം കൽപ്പിച്ചാലേ സംസ്കൃതവൃത്തപഠനം സമ്പൂർണ്ണമാകൂ എന്നും മാരാർ വാദിക്കുന്നു. വൃത്തത്തിലെ യതിയെക്കുറിച്ചുള്ള ഈ നിരീക്ഷണം സംസ്കൃതവൃത്തപഠനത്തിനു പുതിയ മാനം നൽകുകയാണ് ചെയ്തത്.

മാത്രാവ്യവസ്ഥ അംഗീകരിക്കാത്തതിനാൽ സംസ്കൃതത്തിലെ വർണവൃത്തപഠനത്തിൽ പിന്നെയും പാകുപ്പികൾ വന്നതായി മാരാർ ചൂണ്ടിക്കാട്ടുന്നു. ഒരേഗണസ്വഭാവമുള്ളവയ്ക്ക് വ്യത്യസ്തപേരുകൾ നിർദ്ദേശിക്കേണ്ടിവന്നതും ഒരേ പേരുതന്നെ വ്യത്യസ്തവൃത്തങ്ങൾക്കു നൽകേണ്ടിവന്നതും ഇക്കാരണത്താലാണ്.

മൂന്നുഭ രണ്ടുഗ ദോദകവൃത്തം, ഭംഭദഗം ഗുരു ചാരണഗീതം എന്നിവ ഒരേഗണ സ്വഭാവമുള്ളവയാണല്ലോ. ത്ര്യക്ഷരഗണങ്ങൾ മാത്രമേ സ്വീകരിക്കാവുന്ന നിർബന്ധമാണ് ഈ വൈഷ്യത്തിനു കാരണമായത്. സ്വാഗത, മല്ലിക, ഇന്ദുവദന തുടങ്ങിയവൃത്തങ്ങളെ മാത്രാപ്രധാനമാക്കി വെറുവേറെ പേരുകളിൽ പണ്ടേ ഉപയോഗിച്ചിരുന്നതായും മാരാർ തെളിവുകൾ നൽകുന്നു.

ഇങ്ങനെ സംസ്കൃതത്തിലെ വർണവൃത്തങ്ങളെ മാത്രാടിസ്ഥാനത്തിൽ നിർണയിക്കുമ്പോൾ നാടൻ പാട്ടുകളിലുള്ളതുപോലെ അക്ഷരമില്ലാതെ ഒന്നും രണ്ടും മൂന്നും മാത്രവരെ ഈണമായിട്ടോ താളത്തിനുവേണ്ടി നിർത്തിയിട്ടോ ചൊല്ലേണ്ടിവരുമെന്നും മാരാർ സ്ഥാപിക്കുന്നു.

ചൊല്ലാം / മംനയ/രമണി/യം - -  
 കേൾമണി / മധ്യം/ഭംമസ/വും - - എന്നിങ്ങനെ രണ്ടുമാത്ര അന്ത്യത്തിൽ ഈണമായിവരുന്നവൃത്തങ്ങൾ ഉദാഹരിക്കുന്നു. ഇത്തരം വൃത്തങ്ങൾ എല്ലാനാട്ടുഭാഷയിലും സുലഭമാണെന്നും സൂചിപ്പിക്കുന്നു.

രഘുപതി/രാഘവ/രാജാ/റാം - - എന്ന പാട്ടും  
 തപ്പോ/തപ്പോ/തപ്പാ/ണീ -- എന്ന നാടൻ പാട്ടും ഉദാഹരണമായിനൽകുന്നു.

മാത്രാധിഷ്ഠിതമായ യതി ദീർഘവൃത്തങ്ങളിലും വരുന്നുണ്ട്. നാലേഴായ് മം+ ശാലിനീ താത്/ ഗംഗം.  
 മത്താ/ക്രിഡ/യ്ക്കെട്ടേഴെട്ടായ് +  
 മമതന/ നമൊടുന/ നലലഘ്വ/രവിഹ.  
 അഞ്ചഥ/ പന്ത്ര+ ണ്ടിവകളിൽ/ മുറിയും+ ഭംതന/ സംഭട/ നയമിഹ/തന്ദി തുടങ്ങിയവയാണ് ഇവയ്ക്ക് ഉദാഹരണങ്ങൾ.

സംസ്കൃതവൃത്തങ്ങളിലെ യതിയെക്കുറിച്ച് സവിസ്തരം വിവരിച്ചതിനുശേഷം ചില പണ്ഡിതന്മാരിരുന്നു സങ്കൽപ്പിച്ചുണ്ടാക്കി ഗുരുലഘു വ്യവസ്ഥചെയ്തു പേരിട്ടുവെച്ചതല്ല സംസ്കൃതവൃത്തമെന്നും താളത്തിൽ ചൊല്ലുന്ന നാടൻപാട്ടുകളിൽനിന്നാണ് അവ രൂപംകൊണ്ടതെന്നും മാരാർ സ്ഥാപിക്കുന്നു. നമ്മുടെ പൂർവികർ വർണവൃത്തങ്ങളുടെ വിശകലനത്തിനു ശേഷം അത്രാനുക്തം ഗാഥ എന്നുപറഞ്ഞു വിവരിച്ച വൃത്തങ്ങളാണ് പിന്നീടു വിദ്യുന്മാലയും മുഷ്ണികമാലയും സുഭഗയുമായിത്തീർന്നതെന്നും അവിടെ പറയുന്നു.

സംസ്കൃതത്തിലെ പല ദീർഘവൃത്തങ്ങളും ഒരേ താളവ്യവസ്ഥയിൽ വരുന്ന രണ്ടു വൃത്തം ചേർന്നുണ്ടായതാകാമെന്ന നിരീക്ഷണവും ശ്രദ്ധേയമത്രേ.

വാണീ/വൃത്തം/മഭസന/യം --  
 സഗണമ/മൈകം/ഗുരുവും കേൾ എന്ന ഉദാഹരണം നോക്കുക.

ഭാഷാവൃത്തങ്ങൾ പോലെ സംസ്കൃതവൃത്തങ്ങളും നാലുജാതി താളവ്യവസ്ഥയിൽ നിന്നുരൂപംകൊണ്ടതാണെന്നുപറഞ്ഞുവ



ല്ലോ. സംസ്കൃതത്തിലെ മാത്രാവൃത്തം പോലെ ചതുർമാത്രാഗണത്തിലുള്ള വൃത്തങ്ങളാണ് വർണ വൃത്തങ്ങളിൽ കൂടുതലും. എന്നാൽ ത്ര്യശ്രുഗതിയിലും ഖണ്ഡഗതിയിലും മിശ്രഗതിയിലും വരുന്ന ധാരാളം വൃത്തങ്ങൾ സംസ്കൃതത്തിലുണ്ടെന്നു മാരാർകണ്ടെത്തുന്നു. ചില ഉദാഹരണങ്ങൾ നോക്കുക . ജരം/ജരം/നിര/നവ/ഖചാ/മരം/വരം-(പഞ്ചചാ മരം-ത്ര്യശ്രുഗതി)

ഇന്ദുവദ/നയ്ക്കജ്ജ/സാനഗൃ/രണ്ടും --(ഇന്ദുവദന-ഖണ്ഡഗതി)

രസജാജ്ജ/രേഫമിഗ്ഗണ/യോഗമത്രഹ്വി/മല്ലിക --(മല്ലിക - മിശ്രഗതി) മൂവക്ഷരഗണരീതിയും അക്ഷരങ്ങളുടെ ഗുരുലഘുക്രമവും സർവപ്രധാനമായിക്കരുതിപ്പിച്ചതുകൊണ്ടാണ് ഇതൊന്നും ശ്രദ്ധിക്കാതെപോയതെന്നു സംസ്കൃതവൃത്തപഠനരീതിയെ മാരാർ കുറപ്പെടുത്തുകയും ചെയ്യുന്നു.

വൃത്തശിൽപ്പത്തിന്റെ രണ്ടാംഭാഗത്തിലാണ് ഭാഷാവൃത്തങ്ങളെക്കുറിച്ച് പര്യാലോചിക്കുന്നത്. വൃത്തങ്ങളുടെ വളർച്ചയിൽ ഒരു സവിശേഷഘട്ടംവരെ ആദ്യദ്രാവിഡവൃത്തങ്ങളെല്ലാം ഒരു മിച്ചാണ് പോയിരുന്നതെന്നു മാരാർ നിരീക്ഷിക്കുന്നു. ഏതുഭാഷയിലും വൃത്തങ്ങളുടെ ആരംഭം ആദിമ മനുഷ്യന്റെ മുളിപ്പാട്ടുകളിൽനിന്നാണ് രൂപപ്പെട്ടതെന്നും തീർച്ചയായും അവയ്ക്ക് താളമുണ്ടായിരുന്നെന്നും മാരാർ പറയുന്നു. ആ മുളിപ്പാട്ടുകളിൽ താളത്തിനൊത്തു സാർഥകങ്ങളായ അക്ഷരങ്ങളും പിന്നീടു പദങ്ങളും നിരന്നവന്നപ്പോഴാണ് പാട്ടുകളുണ്ടായത്. ആ പാട്ടുകളിലാണ് വൃത്തത്തിന്റെ പ്രാരംഭസ്വഭാവം അന്വേഷിക്കേണ്ടത്. ഭാഷാവൃത്തങ്ങൾ പഠിക്കാനായി മാരാർ മുതിരുന്നത് ഈ ആമുഖത്തോടെയാണ്. അതുകൊണ്ടുതന്നെ മുമ്പ് പറഞ്ഞ നാലു താളഗതിതന്നെയാണ് ഭാഷാവൃത്തങ്ങളുടെയും അടിസ്ഥാനം. സംസ്കൃതവൃത്തത്തിനെക്കാൾ കുറച്ചുകൂടി ജ്ജുതപം ഭാഷാവൃത്തങ്ങൾക്കുണ്ടെന്നും അതുകൊണ്ട് പാദങ്ങളുടെ ഒടുവിലും നടുവിലുമാക്കി അക്ഷരം കൂടാതെ ഈണാകൊണ്ടുപദപൂർത്തികരണം വേണ്ടിവരമെന്നും മാരാർ ആദ്യമേ പ്രസ്താവിക്കുന്നു. ഇടയ്ക്കിടെ ഈണങ്ങളും ശൃംഗലഘുവ്യവസ്ഥാശൈഥില്യവുമാണ് ഭാഷാവൃത്തങ്ങളുടെ പൊതുസ്വഭാവം. തന്മൂലം അക്ഷരങ്ങളുടെ ഗുരുലഘു വച്ചുകൊണ്ട് മാത്രനിശ്ചയിക്കാനാവാതെ വരുന്നു. താളമൊപ്പിച്ച് ആവോളം കുറുകിചൊല്ലുമ്പോൾ ഏതുമാത്രാവ്യവസ്ഥയാണോ കാണുന്നത് ആ വ്യവസ്ഥ പ്രമാണമാക്കിയാണ് ആ വൃത്തത്തിന്റെ ഗണവ്യവസ്ഥ നിശ്ചയിക്കേണ്ടത്. ഇക്കാര്യം അദ്ദേഹം കുറച്ചുകൂടി കൃത്യമായി വ്യക്തമാക്കുന്നു. തലിന, തധികിണ, തധിമികിട, തലിനതധികിണ എന്നീ ലഘുമയഗണങ്ങളിൽ ഏതാണ് ചൊല്ലുമ്പോൾ ഏറ്റവും പാകമാകുന്നതെന്നോക്കി മാത്രാസംഖ്യ നിർണയിക്കണം. മാത്ര ചേരാതെ വരുന്നിടത്ത് യഥായോഗ്യം ഗുരുലഘുക്രമങ്ങളും ഈണങ്ങളുമുണ്ടെന്നു മനസ്സിലാക്കണം. ഒരു വൃത്തത്തെത്തന്നെ ഈണത്തെ അങ്ങു മിങ്ങും മാറ്റി പല താളത്തിൽതന്നെ ചൊല്ലാൻ കഴിയുമെന്നതിനാൽ ചൊല്ലിനോക്കി മാത്രനിശ്ചയിക്കുകയാണെങ്കിൽ ചൊല്ലുന്നരീതിയിലെ വ്യത്യാസംകൊണ്ട് ഒരു വൃത്തംതന്നെ വ്യത്യസ്തവൃത്തമായ് മാറിയെന്നുതോന്നാം. ഭാഷാവൃത്തപഠനത്തിലെ ഒരു കീറാമുട്ടിയായിട്ടാണ് മാരാർ ഇതിനെക്കാണുന്നത്. പരമ്പരാഗതമായി ചൊല്ലിവരുന്ന രീതിയെ അവലംബിച്ചു മാത്രാവ്യവസ്ഥ നിശ്ചയിക്കുക എന്നതാണ് മാരാർ കാണുന്ന യുക്തി. നമ്മുടെ പൂർവികർ വൃത്തങ്ങൾക്കു പകരം മട്ടിനെ ആശ്രയിച്ചത്

**സംസ്കൃതവൃത്തങ്ങളിലെ യതിയെ കുറിച്ച് സവിസ്തരം വിവരിച്ചതിനു ശേഷം ചില പണ്ഡിതന്മാരിൽനിന്നു സങ്കൽപ്പിച്ചുണ്ടാക്കി ഗുരുലഘു വ്യവസ്ഥചെയ്തു പേരിട്ടുവച്ചതല്ല സംസ്കൃതവൃത്തമെന്നും താളത്തിൽ ചൊല്ലുന്ന നാടൻപാട്ടുകളിൽനിന്നാണ് അവ രൂപം കൊണ്ടതെന്നും മാരാർ സ്ഥാപിക്കുന്നു.**

ചൊൽവടിവിൽ വ്യത്യസ്ത വരാതിരിക്കാൻ വേണ്ടിയാണെന്നും മാരാർ കരുതുന്നു. അക്ഷരഗണങ്ങളോടൊന്നെ പ്രാധാന്യം ഈണഗണങ്ങൾക്കും ഭാഷാവൃത്തത്തിലുണ്ടെന്നും അതുകൂടി പരിഗണിച്ചു മാത്രമേ ഭാഷാവൃത്തപഠനം സാധ്യമാകൂ എന്നും മാരാർ ഉറപ്പിച്ചുപറയുന്നു. ചൊല്ലിൽ വരുന്ന ഈണത്തിന്റെ പ്രാധാന്യം ഉറപ്പിക്കാൻ വേണ്ടിയാണ് വൃത്തത്തിന്റെ വൃത്തത്വമിരിക്കുന്നത് അതേയുതിയ കടലാസ്സിലല്ല അതുചൊല്ലുമ്പോഴുണ്ടാകുന്ന ശബ്ദതരംഗങ്ങളിലാണെന്നും ഇതു മനസ്സിലാക്കാൻ കഴിയാത്തവർ വൃത്തശാസ്ത്രം പഠിക്കാൻ അർഹനല്ലെന്നും മാരാർ ദൃഢമായ് പറഞ്ഞുവെച്ചത്. വൃത്തത്തെക്കുറിച്ച് സാമാന്യമായും ഭാഷാവൃത്തത്തെക്കുറിച്ച് പ്രത്യേകമായും സൂചിപ്പിച്ചുകൊണ്ടാണ് ഭാഷാവൃത്തപഠനത്തിലേയ്ക്ക് മാരാർ തിരിയുന്നത്.

ചതുരശ്രഗതിയിൽ വരുന്ന ഭാഷാവൃത്തങ്ങളെക്കുറിച്ചാണ് ആദ്യം ചിന്തിക്കുന്നത്. ഈണഗണങ്ങളും പരിഗണിക്കാതെ ഭാഷാവൃത്തങ്ങൾക്ക് ലക്ഷണം കൽപ്പിച്ചു വൃത്തമഞ്ജരീകാരനെ പരോക്ഷമായി വിമർശിച്ചുകൊണ്ടാണ് പ്രസ്തുതവിഭാഗത്തിൽപ്പെട്ട വൃത്തങ്ങൾ പഠിക്കാൻ ഒരുങ്ങുന്നത്. തരംഗിണി, ശിതാഗ്ര, സ്വാഗത എന്നിങ്ങനെ ഒരേ റിഭാഗത്തിൽപ്പെട്ട തുളുളു വൃത്തങ്ങൾക്ക് വ്യത്യസ്തലക്ഷണം കൽപ്പിക്കേണ്ടിവന്നത് ഭാഷാവൃത്തങ്ങളുടെ സ്വഭാവത്തിൽ അവയെ വിലയിരുത്താതെ സംസ്കൃതവൃത്തത്തിന്റെ ചട്ടക്കൂട്ടിലൊതുക്കിയതുകൊണ്ടാണെന്നു മാരാർ വിമർശിക്കുന്നു. ചതുരശ്രഗതിയിൽ വരുന്ന അനേകം ഭാഷാവൃത്തങ്ങൾ മാരാർ കണ്ടെത്തുന്നു. വർണവ്യവസ്ഥയോടൊപ്പം അവയിലെ ഈണഗണങ്ങളും ഈണഗണങ്ങളും പരിചയപ്പെടുത്തി ലക്ഷണം കൽപ്പിക്കുന്നു. ഭാഷാവൃത്തമെന്നു ഗണിക്കാതെ വിട്ടുകളഞ്ഞ മലയാളത്തിലെ മാപ്പിളപ്പാട്ടുകൾ, നാടൻപാട്ടുകൾ, കഥകളിപ്പാട്ടങ്ങൾ എന്നിവയിൽ നിന്നു ഉദാഹരണങ്ങൾ നൽകി നാലുഗണങ്ങളിൽ ഈണവും ഈണവും വരുന്നതെവിടൊക്കെ എന്നു വിശദീകരിക്കുന്നു. അദ്ദേഹം നൽകുന്ന ചില ഉദാഹരണങ്ങൾ നോക്കുക.

- അന്ത്യഗണം ഈണമായിട്ടുള്ളതിന്,
- അയ്യ/പ്പാമഴ/ പെയ്യ/ട്ടെ -
- പുഞ്ച/പ്പാടം/ കൊയ്യ/ട്ടെ- (നാടൻപാട്ട്)
- പൊളിപെട്ട/മപ്പട്ട/യുടെ കശ/രം -
- പെരുദൂര/ മാൽഅയ /രമെ ഉശ/രം- (മാപ്പിളപ്പാട്ട്)
- മൂന്നാം ഗണം ഈണമായതിന്,
- കളിയട/ പൊടി പൂ/രം - /കാമാൻ
- കളരിയി/നിപ്പിന/ണേ - /തൊയ്യാ (പുലപ്പാട്ട്)



എങ്കിലോ/രവരാ/ധം -/വരികിലു  
 മിങ്ങനെ/തുടരാ/മോ -/ത്രിലവന (നളചരിതം ആട്ടക്കഥ)  
 പാദം തോറ്റം രണ്ടും നാലും ഗണങ്ങൾ ഈണമായതിന്,  
 അമ്പര/ക്കം - /ഏലേ/ലം -  
 അമ്പന/ടി - /ഏലേ/ലം- (വള്ളപ്പാട്ട്)  
 പാദം തോറ്റം രണ്ടും മൂന്നും ഗണങ്ങൾ ഈണമായതിന്,  
 ഒയ്യേ/ എ- /നി -/യ്ക്കണ്ട്  
 പയ്യൻ/ പി-/റാ-/യത്തിൽ (മാപ്പിളപ്പാട്ട്)

ഊനഗണം വരുന്നതിന്,  
 തടകിമ/ണത്ത/സമ/യത്തിൽ  
 ഉടനവ/നെത്തി/മന/സ്സുള്ളിൽ  
 സരസിജ/മുത്തേ/മധ്യ/രത്തേൻ  
 ഹൃസനൽജ/ മാ -/ ലാ- /അവളുടെ  
 തരമഹ്/ദൊക്കെ/ മറ/ന്തിടും  
 എന്നതുടെ/ ഹാ- /ലാ- /-- / (മാപ്പിളപ്പാട്ട്)

ചതുർമാത്രഗണവ്യവസ്ഥ പാലിക്കുന്ന മൂപ്പത്തിയൊമ്പതുതരം വൃത്തങ്ങളുടെ ലക്ഷണവും സ്വഭാവവും മാരാർ ഉദാഹരണം നൽകി വിവരിക്കുന്നു.

രണ്ടാമധ്യായത്തിൽ ത്ര്യശ്രഗതിയിൽ വരുന്നവൃത്തങ്ങളാണ് പർച്ചചെയ്യുന്നത്. പ-ല-ന ഗണങ്ങളും പ്ലതവും കൂടി നാലുഗണങ്ങളാണ് ഇതിൽ വരുന്നതെന്നു സൂചിപ്പിക്കുന്നു. കുറത്തിയും അന്നനടയുമാണ് ഈ വിഭാഗത്തിൽ വരുന്ന വൃത്തങ്ങളായി ഗണിച്ചിരുന്നത്. എന്നാൽ ഇവയ്ക്കു പുറമേ പതിനഞ്ച് തരം ഭാഷാവൃത്തങ്ങൾ വരുന്നതായി ഉദാഹരണസഹിതം മാരാർ വ്യക്തമാക്കുന്നു. ചില ഉദാഹരണങ്ങൾ.

ആദ്യം നഗണവുംതുടർന്നു പഗണവും ഒടുവിൽപ്ലതവും വരുന്നതിന്,

അരുളി/ മുത്തു/മുസ്സു/ഹസ്സു/വർക്ക/മിരുന്ന/ ഈമു/കൾ -  
 അഹദ/ വന്റെ /ഹക്ഖ് /കൊണ്ടു/സത്തി/യംവി/രുത്തി/  
 ലായ് -

(മാപ്പിളപ്പാട്ട്)  
 ഒന്നും മൂന്നും ഗണങ്ങൾ ദോംതെയായിട്ട് വരുന്നതിന്,  
 ആ-ന /പോകുന്ന/ പു-മ/രത്തിന്റെ  
 ചോ-ടേ/ പോകുന്ന/ താ-രൊ/ടാ - (നാടൻപാട്ട്)  
 കണ്ടാറ/ കണ്ടുമൽ/വെണ്ടരു/ഉത്തവ്  
 തെങ്ങ/തിലുണ്ടാ-/നേ-ഒ/രുത്തി-  
 കഹനിൽ/ഉദിത്തവ/മർപൊരുമ്/ഖം കത്തി  
 ലെങ്കിമ/റിന്താ- /നേ- /- (മാപ്പിളപ്പാട്ട്)

മൂന്നാമധ്യായത്തിൽ ഖണ്ഡഗതിയിൽ വരുന്ന വൃത്തങ്ങളെയാണ് വിലയിരുത്തുന്നത്. ഇവിടെയും ഊനഗണങ്ങളും ഈണഗണങ്ങളും കൊണ്ടു വരുന്ന വൈചിത്ര്യങ്ങളും വൈവിധ്യങ്ങളും അനേകം ഉദാഹരണങ്ങൾ നിരത്തി സമർഥിച്ചിരിക്കുന്നു. ഊനവൃത്തങ്ങൾ എന്നാൽ അന്ത്യഗണത്തിൽ ഊനം വരുന്നവ മാത്രമാണെന്ന ധാരണമുലമാണ് ഈവൈചിത്ര്യം തിരിച്ചറിയാതെപോയത്. വർണവ്യവസ്ഥയിൽ ലക്ഷണം കൽപ്പിക്കാൻ കഴിയുന്ന കിളിപ്പാട്ടിലേയും തുള്ളലിലേയും വൃത്തങ്ങളെ മാത്രം ഭാഷാവൃത്തങ്ങളായി കണ്ടതിലുള്ള പേരായുയും മാരാർ ഇവിടെ പരോക്ഷമായി സൂചിപ്പിക്കുന്നു. താളത്തിൽ ചൊല്ലുന്ന നാടൻ പാട്ടുകളിലും മാപ്പിളപ്പാട്ടുകളിലും നിന്നു ഒട്ടേറെ ഉദാഹരണങ്ങൾ നിരത്തിയതിനു ശേഷം നമ്മുടെ കവികൾ ഐമാത്രാഗണങ്ങളെ തിരിച്ചും മറിച്ചും കൂട്ടിക്കലർത്തി എന്തെല്ലാം പരീക്ഷണങ്ങളാണ് നടത്തിയതെന്നോർത്തു മാരാർ അതിശയിക്കുന്നു. ഒട്ടേറെ പഴയ

പാട്ടുകൾ ഉദ്ധരിച്ച് കേകയുടെ പ്രാരംഭദശ ഖണ്ഡഗതിയിലാണ് രൂപപ്പെട്ടതെന്നും പിന്നീടാണ് അക്ഷരക്രമത്തിൽ ക്രമപ്പെട്ടതെന്നും മാരാർ സ്ഥാപിക്കുന്നു. ഖണ്ഡഗതിയിലുള്ള പദവിന്യാസത്തിന്റെ സാധ്യത മലയാളകവികൾ ഏറെ മനസ്സിലാക്കുകയും ഇഷ്ടപ്പെടുകയും ചെയ്തിരുന്നെന്നും ദണ്ഡകം എന്ന ഒരു വിഭാഗംതന്നെ മലയാളത്തിലുണ്ടായത് ഇതിനുദാഹരണമാണെന്നും മാരാർ വ്യക്തമാക്കുന്നു. ഖണ്ഡഗതിയിൽ വരുന്ന ഇരുപതോളം മാതൃകകൾ ഇത്തരങ്ങത്തിൽ മാരാർ അവതരിപ്പിക്കുന്നു.

ഊനകാകളികൾക്ക് നൽകുന്ന ചില ഉദാഹരണങ്ങൾ നോക്കുക.

പാദം തോറ്റം നാലാം ഗണം തൈതോമയിട്ടു വരുന്നതിന്,  
 പാടങ്ങളിൽ/ കൊയ്യാ/കാലം ഇടങ്ങി-  
 ചാടുന്ന/ വൻമാരി/യൊട്ടൊട്ടടങ്ങി - (നാടൻപാട്ട്)  
 മാരിമ/ഴകൾ ചൊ/രിഞ്ചേ -/ - ചെറു  
 വയലുക/ഛൊക്കെ നി/റഞ്ചേ- / - / (നാടൻ പാട്ട്)  
 ഹക്ഖാനെ/ കോനമാരൽ/മക്കാവ് ബിട്ട്/നബി  
 പക്കാമ/ദീനത്തണ/വായ് -/ - (മാപ്പിളപ്പാട്ട്)

മലയാളത്തിലെ മിശ്രജാതിയിലുള്ള വൃത്തങ്ങളാണ് നാലാമധ്യായത്തിലെ പരാമർശം. നാനാഗണവിന്യാസം എന്ന വിഭാഗത്തിലാണ് ഇതിനെ ഉൾപ്പെടുത്തിയിരിക്കുന്നത്. സംസ്കൃതത്തിലെ അനുഷ്ടുപം മല്ലികയും കസുമമഞ്ജരിയും മാത്രാപ്രധാനമാക്കി മലയാളത്തിൽ ഉപയോഗിച്ചത് അവ മിശ്രജാതിയിൽ ചൊല്ലാൻ കഴിയുന്നതുകൊണ്ടാണെന്നു മാരാർ പറയുന്നു. ഈ വിഭാഗത്തിലും ഈണഗണത്തിലും ഊനഗണത്തിലും പെട്ട പതിനാലോളം വൃത്തങ്ങൾ മലയാളത്തിലുള്ളതായി മാരാർ കണ്ടെത്തുന്നു. ഇവിടെയും ഉദാഹരണമായി തെരഞ്ഞെടുത്തത് കൂടതലും നാടൻപാട്ടുകളും മാപ്പിളപ്പാട്ടുകളുമാണ്.

ഭാഷാവൃത്തങ്ങളെ സംസ്കൃതശബ്ദസ്മിന്റെ സ്വഭാവത്തിൽ പഠിച്ചതുകൊണ്ടുണ്ടായ തെറ്റു സർപ്പിണിയുടേയും ഉപസർപ്പിണിയുടേയും കാര്യത്തിൽ വന്നെന്നു മാരാർ പറയുന്നു.

കേകയ്ക്ക് രണ്ടാം പദാന്തയതിയിൽ ത്ര്യക്ഷരം ഗണം പൊരുത്തവുമുപേക്ഷിച്ചാൽ കേൾ പല്ലവിനിയാമത് എന്ന ലക്ഷണത്തോടെ അവതരിപ്പിക്കുന്ന പല്ലവിനി എന്നവൃത്തത്തിലും പിശകുവന്നതായി പറയുന്നു. ഇവിടെയും വൃത്തമഞ്ജരിക്കാരൻ സംസ്കൃതച്ചന്ദോനിയമത്തിന്റെ ചുവടുപിടിച്ചു വെറും അക്ഷരത്തുക എണ്ണിനോക്കുകമാത്രമാണ് ചെയ്തത്. എന്നാൽ തഡിജതയികിണ എന്ന ചതുരഗതിയായിട്ടോ തണിനതയികിണ എന്ന മിശ്രഗതിയായിട്ടോ മാത്രമേ അത് ചൊല്ലാൻ കഴിയൂ എന്നു മാരാർ സ്ഥാപിക്കുന്നു.

ഭാഷയിൽ പ്രയോഗത്തിലുണ്ടായിരുന്ന സംസ്കൃതവൃത്തരീതിയെക്കുറിച്ചും ഭാഷാവൃത്തരീതിയെക്കുറിച്ചും വ്യക്തമായ കാഴ്ചപ്പാടുണ്ടായിരുന്ന വ്യക്തിയായിരുന്നു കട്ടികൃഷ്ണമാരാർ. ഏതുശാസ്ത്രത്തിനും ഒരു സ്വാഭാസ്യം, അതിനുമാത്രമുള്ള രസം, ഒരാസ്വാദ്യത ഉണ്ടെന്നും അത് ആസ്വാദിക്കാൻ കഴിയണമെങ്കിൽ സ്വയം ചിന്തിച്ചും പരീക്ഷണം നടത്തിയും നോക്കിയാലേ സാധിക്കൂ എന്നും ഉറപ്പിച്ചുകൊണ്ടു വൃത്തശാസ്ത്രത്തിലെ രസനീയത കണ്ടെത്താൻ ശ്രമിക്കുകയായിരുന്നു മാരാർ. മാരാരുടെ നിരൂപണപ്രതിഭയിൽ പറ്റിനിന്ന യുക്തികാർക്കുശ്യാവും പാരമ്പര്യ നിഷേധവും വൃത്തപഠനത്തിലുമുണ്ടായി. ആത്മനിഷ്ഠസമീപനത്തിനു സാധ്യതയില്ലാത്ത വസ്തുനിഷ്ഠ പഠനം മാത്രം ആവശ്യമായിവരുന്ന വൃത്തശാസ്ത്രമേഖലയിലാണ് തന്റേതായ സിദ്ധാന്തങ്ങൾ കൊണ്ടു മാരാർ ആധിപത്യം സ്ഥാപിച്ചത്. നൂറ്റാണ്ടുകളായി അവിമർ



ശൃംഗളായി നിലനിന്നുപോന്ന വൃത്തശാസ്ത്രത്തെയാണ് മാരാർ വിമർശിച്ചതും പോരായ്മകൾ ചൂണ്ടിക്കാണിച്ചു തിരുത്തിയതും. സംസ്കൃതവൃത്തശാസ്ത്രം വ്യവസ്ഥാപിതമാവുകയും തിരുത്തലുകളോ കൂട്ടിച്ചേർക്കലോ ആവശ്യമില്ലെന്നു കരുതുകയും ചെയ്തിരുന്നകാലത്താണ് മാരാർ സംസ്കൃതവൃത്തസിദ്ധാന്തങ്ങൾ പൊളിച്ചെഴുതുന്നത്.

സംസ്കൃതവൃത്തത്തെ സംബന്ധിച്ച് മാരാരുടെ നിഗമനങ്ങൾ എന്തെല്ലാമാണെന്നു നോക്കുക.

ത്രിക്ഷരഗണവ്യവസ്ഥ സംസ്കൃതവൃത്തങ്ങളുടെ ലക്ഷണനിർണയത്തിനതകമെങ്കിലും വൃത്തത്തിന്റെ സ്വത്വം മനസ്സിലാക്കാൻ ഉപകരിക്കുകയില്ല.

എല്ലാവൃത്തങ്ങളെയും പോലെ സംസ്കൃതവൃത്തങ്ങളും നാടൻപാട്ടുകളിൽനിന്നാണ് രൂപംകൊണ്ടത്. തന്മൂലം സംസ്കൃതവൃത്തങ്ങൾ പൂർണ്ണമായും താളനിബദ്ധമാണ്.

ത്രിക്ഷരഗണങ്ങളായ യരതജ്ജസമനയ്ക്കുപകരം താളത്തെ ആധാരമാക്കിയുള്ള മാത്രാഗണങ്ങൾകൊണ്ടു വർണവൃത്തങ്ങൾക്കു ലക്ഷണം കൽപ്പിക്കണം. ഇതിനായ് ത്ര്യശ്രു ചതുരശ്ര ഖണ്ഡമിശ്ര താളങ്ങളിൽ വരാവുന്ന മാത്രാ ഗണങ്ങൾ സൃഷ്ടിക്കുകയും ആ മാത്രാഗണവ്യവസ്ഥയിൽ സംസ്കൃതവൃത്തങ്ങൾക്കു ലക്ഷണം കൽപ്പിക്കുകയും വേണം.

സംസ്കൃതവൃത്തങ്ങളിലും യതികൾക്കു പ്രാധാന്യമുണ്ടെന്നും യതിയെക്കൂടി പരിഗണിക്കാതെയുള്ള വൃത്തലക്ഷണം ശരിയല്ല.

നാടൻപാട്ടുകളിലുള്ളതുപോലെ ഈണഗണം സംസ്കൃതവൃത്തത്തിലുമുണ്ട്.

ഒരുമാത്ര, രണ്ടുമാത്ര, മൂന്നുമാത്ര, നാലുമാത്ര എന്നീ രീതികളിൽ വർണമില്ലാത്ത ഈണഗണമായാണ് അവ സംസ്കൃതവൃത്തത്തിൽ കാണുന്നത്. വൃത്തത്തിന്റെ സ്വഭാവമനുസരിച്ച് ആദ്യമധ്യഅന്ത്യഗണങ്ങളിലേതിൽവേണമെങ്കിലും അവ വരാം. ഈ ഈണഗണങ്ങളെക്കൂടി തിരിച്ചറിഞ്ഞുവേണം സംസ്കൃതവൃത്തത്തിനു ലക്ഷണം നിശ്ചയിക്കുവാൻ.

ഒരേ മാത്രാവ്യവസ്ഥയിൽ വരുന്ന ഒന്നിലധികം ഹ്രസ്വവൃത്തങ്ങൾ ചേർന്നാണ് സംസ്കൃതത്തിലെ പല ദീർഘവൃത്തങ്ങളു മുണ്ടായത്

ഭാഷാവൃത്തപഠനത്തിൽ മാരാരുടെ കണ്ടെത്തലുകൾ എന്തെല്ലാമാണെന്നു നോക്കുക. കേരളകൗമുദി, വൃത്തമഞ്ജരി, ദ്രാവിഡവൃത്തങ്ങളും അവയുടെ ദശാപരിണാമങ്ങളും എന്നീ ഗ്രന്ഥങ്ങളാണ് മാരാരുടെ വൃത്തശിൽപ്പത്തിനു മുമ്പുണ്ടായ ഭാഷാവൃത്തപഠനഗ്രന്ഥങ്ങൾ. ഇതിൽ വൃത്തമഞ്ജരിയെ ആധാരമാക്കിയാണ് അക്കാലത്ത് ഭാഷാവൃത്തപഠനം പ്രധാനമായും നടന്നത്. അതിനാൽ വൃത്തമഞ്ജരിയെ മുൻനിർത്തിയാണ് മാരാർ ഭാഷാവൃത്തത്തെ അപഗ്രഥിച്ചതും പഠിച്ചതും.

ഭാഷാവൃത്തങ്ങൾക്കു താളാന്തരവർണസമൂഹത്തെയാണ് ഗണമായി കണക്കാക്കേണ്ടത്. ഈണഗണം ഭാഷാവൃത്തനിർണയനത്തിനു അനിവാര്യമാണ്. താളത്തെ അടിസ്ഥാനമാക്കി രൂപപ്പെടുത്തുന്ന ഗണങ്ങളാണ് വേണ്ടത്. വർണം മാത്രം ആധാരമാക്കി ലക്ഷണം കൽപ്പിച്ച ഭാഷാവൃത്തങ്ങൾക്കെല്ലാം പോരായ്മകൾ വന്നിട്ടുണ്ട്. ഭാഷയിലെ വൃത്തവൈവിധ്യവും വൈചിത്ര്യവും വ്യക്തമാകണമെങ്കിൽ ഈണഗണവും താളഗണവും കൂടി പരിഗണിച്ചുകൊണ്ടു വൃത്തപഠനം സാധ്യമാക്കണം. വൃത്തമഞ്ജരിയിൽ പേരന്തൽകി ലക്ഷണം കൽപ്പിച്ചവൃത്തങ്ങളെക്കാൾ

**സംസ്കൃതവൃത്തങ്ങളിലെ യതിയെക്കുറിച്ച് സവിസ്തരം വിവരിച്ചതിനു ശേഷം ചില പണ്ഡിതന്മാരിൽനിന്നു സങ്കൽപ്പിച്ചുണ്ടാക്കി ഗുരുലഘു വ്യവസ്ഥചെയ്തു പേരിട്ടുവെച്ചതല്ല സംസ്കൃതവൃത്തമെന്നും താളത്തിൽ ചൊല്ലുന്ന നാടൻപാട്ടുകളിൽ നിന്നാണ് അവ രൂപം കൊണ്ടതെന്നും മാരാർ സ്ഥാപിക്കുന്നു.**

വളരെ കൂടുതലാണ് നമ്മുടെ ഭാഷാവൃത്തങ്ങൾ. വൃത്തമഞ്ജരിയിൽ വൃത്തത്തിന്റെ ലക്ഷണത്തിന് പിഴവുണ്ടായത് താളത്തെനോക്കാതെ വർണം മാത്രം വച്ചുകൊണ്ടു ലക്ഷണം നൽകിയതുമൂലമാണെന്നു സ്ഥാപിച്ചു. വൃത്തമഞ്ജരീകാരൻ കിളിപ്പാട്ടിലേയും വർണങ്ങൾ മാത്രം ഉപയോഗിച്ചു ലക്ഷണം കൽപ്പിക്കാവുന്ന പാട്ടുകളിലേയും വൃത്തങ്ങൾ മാത്രം പഠനവിധേയമാക്കിയപ്പോൾ താളഗണത്തെക്കൂടി പരിഗണിച്ചുകൊണ്ട് അനേകം വൃത്തങ്ങൾ ഭാഷയിലുണ്ടെന്നു മാരാർ കണ്ടെത്തി. നാടൻപാട്ടുകളിലും മാപ്പിളപ്പാട്ടുകളിലും അതുപോലെ താളത്തിൽ ചൊല്ലാവുന്ന മറ്റുപാട്ടുകളിലുമാണ് നമ്മുടെ ഭാഷാവൃത്തങ്ങളുടെ വൈവിധ്യം കാണുന്നതെന്നു സ്ഥാപിച്ചു.

മാരാർ അവതരിപ്പിച്ച വൃത്തസങ്കൽപ്പം ഏവർക്കും സുഗ്രഹമല്ലായിരുന്നു. മാരാർ സൃഷ്ടിച്ച താളഗണങ്ങളുടെ സ്വഭാവം വ്യക്തമായി അറിയണമെങ്കിൽ താളബോധം നന്നായിട്ടുണ്ടാവണം. പഗണം ലഗണം, കഗണം, ധിംഗണം, കിംഗണം, ണംഗണം എന്നൊക്കെപ്പറഞ്ഞാൽ ഏറെ വൃത്തപരിജ്ഞാനമുള്ളവർക്കുപോലും അതെന്തെന്നു മനസ്സിലാകുന്നതല്ല. ഇത്തരം താളഗണങ്ങൾ ഉപയോഗിച്ച് വൃത്തലക്ഷണം നിർവഹിച്ചപ്പോൾ മാരാർ ഉദ്ദേശിക്കുന്നതുതന്നെ എന്തെന്ന് അറിയാൻ കഴിയാതെ വന്നു. സംസ്കൃതവൃത്തങ്ങൾ വർണസംഖ്യകൊണ്ട് കൃത്യത പാലിക്കുന്നവയായതിനാൽ അവയെക്കുറിച്ച് മാരാർ പറഞ്ഞത് താളഗണത്തെക്കുറിച്ച് ബോധമുള്ളവർക്കു മനസ്സിലായി എന്നുവരാം. ഈണത്തെ ആധാരമാക്കി മാത്ര നിശ്ചയിക്കുന്ന ഭാഷാവൃത്തങ്ങളിൽ മാരാർ ഓരോ വൃത്തത്തിനും നിശ്ചയിച്ച ഈണം ചൊല്ലിക്കേൾക്കാതെ എഴുതിയതിലൂടെ മനസ്സിലാക്കാൻ കഴിയാതെ വരുന്നതിനാൽ പലപ്പോഴും അവ ശാസ്ത്രീയമാണെങ്കിലും ദുർഗ്രഹമായിത്തീർന്നു. വൃത്തം അതെഴുതിയ കടലാസ്സിലല്ല അവ ചൊല്ലുമ്പോഴുണ്ടാകുന്ന ശബ്ദതരംഗങ്ങളിലാണ് കടികൊള്ളുന്നതെന്നു വിശ്വസിച്ചുകൊണ്ട് എഴുതിയ വൃത്തശിൽപ്പം തന്മൂലം വേണ്ടവിധം വായിച്ചു മനസ്സിലാക്കാൻ കഴിയാതെയുവന്നു. മാരാർ അവതരിപ്പിച്ച വൃത്തസങ്കൽപ്പങ്ങൾ പൂർണ്ണമായി മനസ്സിലാകണമെങ്കിൽ വൃത്തശിൽപ്പത്തിന് ഓഡിയോ രീതിയിലുള്ള ഒരു വ്യാഖ്യാനം ഉണ്ടാകണം. വൃത്തശിൽപ്പം നേരിടുന്ന വെല്ലുവിളിയും ഇതുതന്നെയാണ്.

(ഡോ. ആർ. ഹരിശ്ചന്ദ്രൻ  
8281141096, 9388404006)